



EMPOWERS is co-funded by European Commission's MEDA Water Programme

# EMPOWERS – Egypt

## Summary of Activities 2003 – 2007



Egyptian Water Partnership  
الشراكة المائية المصرية



# مراحل تنفيذ المشروع بيني سويف

□ المرحلة الاولى البحث والتجريب

□ المرحلة الثانية الاستقرار

□ المرحلة الثالثة الانتشار

# منهجية حوار المعنيين والعمل التوافقي

## SDCA

إن ما يشغل صميم هذه المنهجية نحو تحسين الحوكمة المائية المحلية هو عملية الحوار والعمل التوافقي فيما بين المعنيين بالشأن المائي على اختلاف مستوياتهم المؤسسية (سواء كانت وطنية أو متوسطة أو محلية) لكن مع مزيد من التركيز على المستوى المتوسط (كالإدارات المحلية ومزودي الخدمات) والمستوى المحلي (أفراد المجتمعات والأسر والمنتفعين من المياه على أنواعهم).

اهمية

## حوار المعنيين والعمل التوافقي

تأتي اهمية حوار المعنيين من ان المعنيين المؤهلين والقادرين على التواصل المستمر والفعال مع بعضهم البعض سيكون باستطاعتهم إيجاد سبل ناجعة لمواجهة المشكلات المائية المحلية. لذلك فإن مأسسة حوار المعنيين وعملهم التوافقي أمر في غاية الأهمية لتحقيق الحوكمة المائية المحسنة.

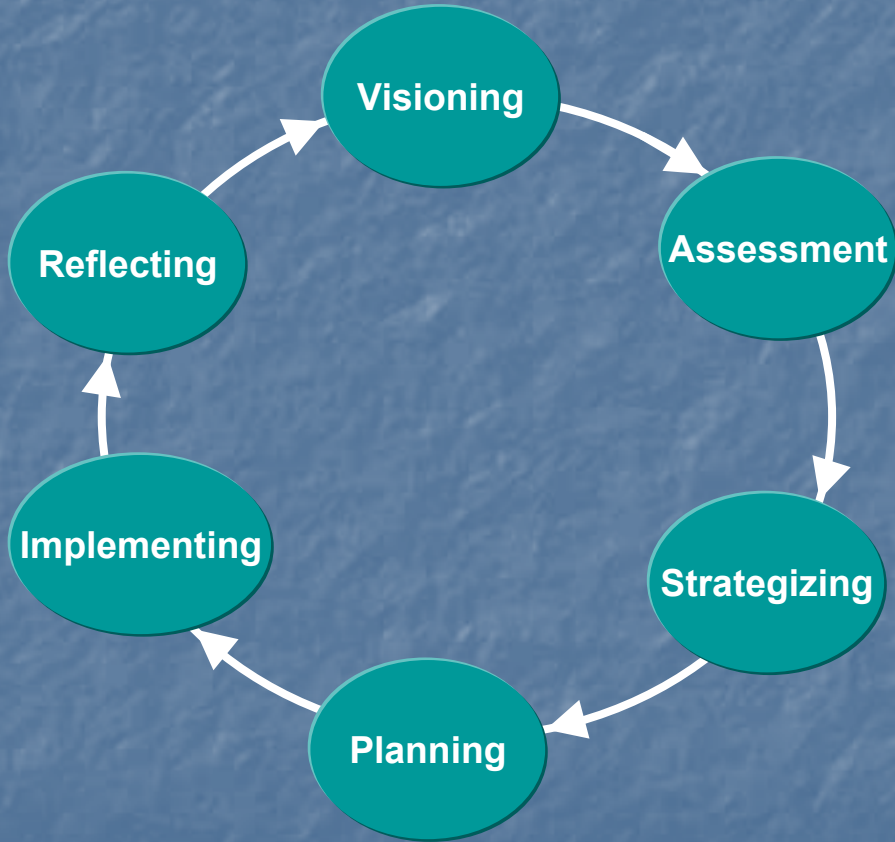
# تقوم هذه المنهجية على دعامتین اساسيتين

■ تقوية التواصل بين المعنيين لتمكينهم من الانخراط في نشاطات أكثر فاعلية تحتل واجهة هذا الحوار والعمل التوافقي.

■ دورة التخطيط

ثاني عناصر هذه المنهجية هو استعمال دورة التخطيط في تنظيم وإرشاد عملية حوار المعنيين وعملهم التوافقي.

# دورة التخطيط



- الرؤية
- تقييم المشكلات
- وضع الإستراتيجية
- التخطيط
- التنفيذ
- تقييم الأعمال

# دورة التخطيط

يمكن تقسيم الخطوات السبّ لدورة التخطيط على ثلاث مجموعات رئيسية هي:

- مرحلة مكثفة ومحددة زمنياً (بأقل من ستة أشهر) من الأنشطة الأولية تشهد صنع بيئة مناسبة ممهّدة لرؤية طويلة الأمد واستراتيجية لتحسين الوضع المائي. وهذه المرحلة التي تستدعي وجود مهارات تيسيرية قوية تشمل خطوات "تشكيل الرؤية" و"التقييم" و"رسم الاستراتيجية"، كما يبين الرسم.
- مرحلة غير محددة من وضع الأولويات والتطبيق حيث يتم تطبيق مختلف جوانب الاستراتيجية. وتشمل هذه المرحلة خطوتي "التخطيط" و"التطبيق".
- خطوة "التفكير" التي وإن أظهرها الرسم كخطوة منفصلة تلي "التطبيق" (وتغذي "تشكيل الرؤية") إلا أنها في الواقع عبارة عن مجموعة من الأنشطة الممتدة والمتضمنة في كل الخطوات الأخرى.

# استراتيجيات تنفيذ المشروع

- تمكين العمل الجماعي المتكامل من خلال عمليات تحديد وتحليل وتفهم لجميع الجهات المعنية والعوامل المؤثرة علي قراراتهم وأنظمة عملهم.
- استخدام أساليب إدارة المعلومات كأداة للتخطيط المتكامل.
- استخدام أساليب المشاركة الفعالة في تصميم مشروعات استرشادية رائدة في المناطق المختارة.
- تصميم مواد تعليمية لرفع الوعي بقضايا توفير مصادر المياه والاستخدام الكفاء لها.

# أنشطة المشروع

- تحديد الجهات المعنية بالمياه وتحليل ادوارها المختلفة وفتح حوار مستدام بينها
- التعرف علي المشكلات في المستويات المختلفة.
- تقييم الموارد المائية ( الاحتياجات- البنية الأساسية- الموارد)
- وضع حلول مبدئية للمستويات المختلفة
- بناء سيناريوهات لتقييم الحلول
- تنفيذ مشروع تجريبي يطبق ويستفيد من الآليات الجديدة.
- التقييم والمتابعة

# المرحلة الأولى

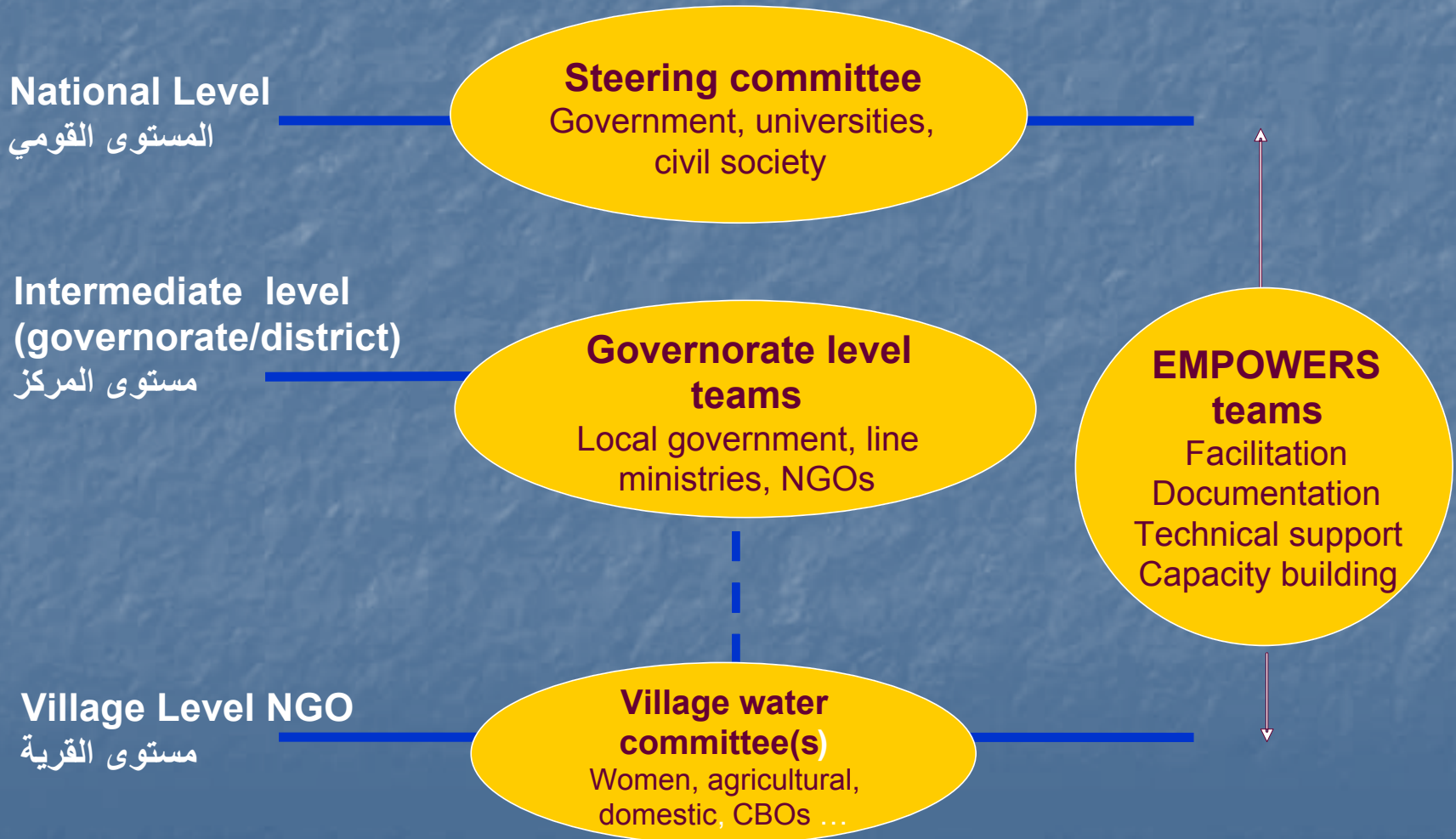
تم العمل بهذه المرحلة على ثلاثة مستويات

□ مستوى محافظة بني سويف

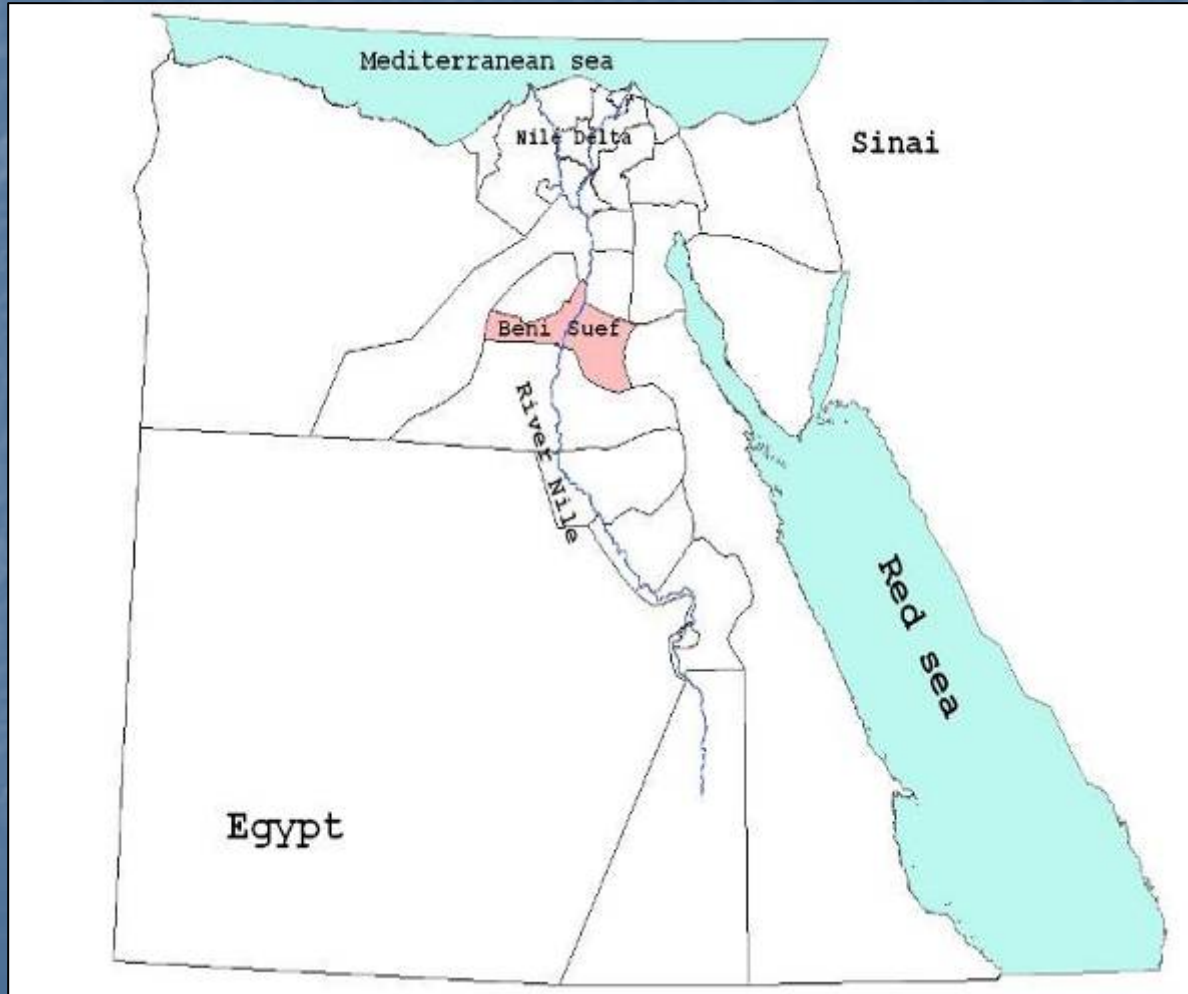
□ مستوى مركز اهناسيا

□ مستوى المجتمعات

# قواعد ومستويات الحوار



# المستوى الاول : محافظة بني سويف



# محافظة بني سويف

- محافظة بني سويف هي المحافظة السادسة في سلسلة محافظات الصعيد الممتدة طويلاً بامتداد مجري نهر النيل
- ويتوزع سكان المحافظة على سبع مراكز إدارية بكل منها مدينة واحدة هي عاصمة المركز .
- ويغلب علي السكان البالغ عددهم حوالي ٢,٣ مليون نسمة الخصائص الزراعية الريفية وان كان حوالي ٢٥% منهم يقطن المدن السبع التي تتمثل المراكز الإدارية بالمحافظة
- تبلغ المساحة الزراعية حوالي ٣٢٠ الف فدان جميعها تروى من ترعة الأبراهيمية وبحر يوسف

# محافظة بني سويف

- وتعد الزراعة هي النشاط الاقتصادي الرئيسي حيث يعمل بها حوالي ٥٨% من القوي العاملة بالمحافظة حيث تسود الحيازات الزراعية الصغيرة ونظم الزراعة التقليدية والحاصلات الزراعية التقليدية .
- تُعد المحافظة من المحافظات ذات مؤشرات التنمية المتدنية حيث تحتل الترتيب الرابع والعشرين بين المحافظات وذلك طبقاً لما جاء بتقارير التنمية البشرية للمحافظات المصرية عام ٢٠٠٥
- \* - يتركز نحو ٣٦,٢% من سكان المحافظة في عدد ٨١ قرية تعد الأكثر حرماناً بالمحافظة .

# انشطة المشروع على مستوى محافظة بني سويف



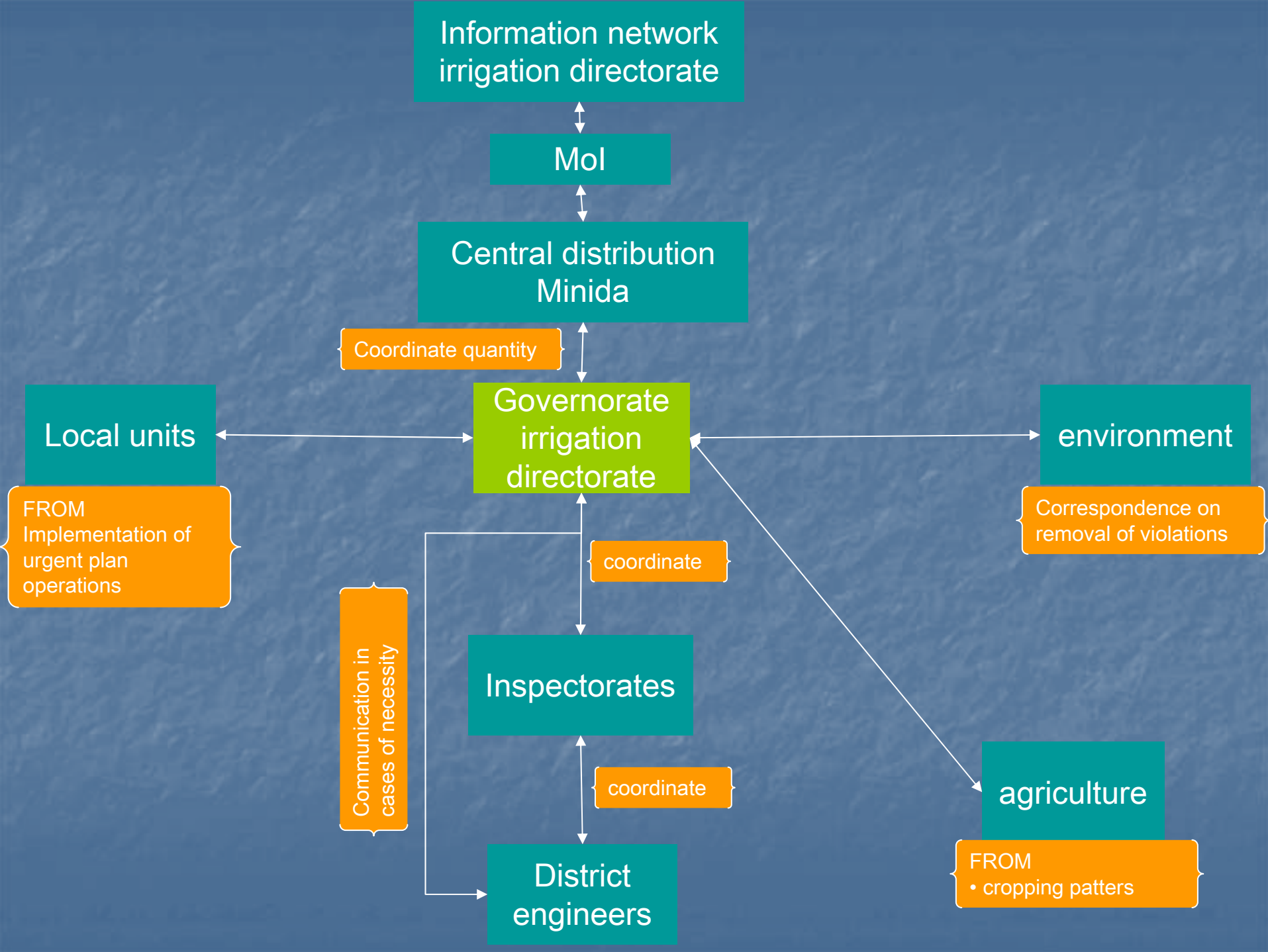
- تحديد واختيار المعنيين
- عمل زيارات ميدانية للمعنيين بالمياه على مستوى المحافظة
- تحليل الأدوار والمسؤوليات
- تقييم لادوار المعنيين بقضايا المياه ببني سويف

# انشطة المشروع على مستوى محافظة بني سويف

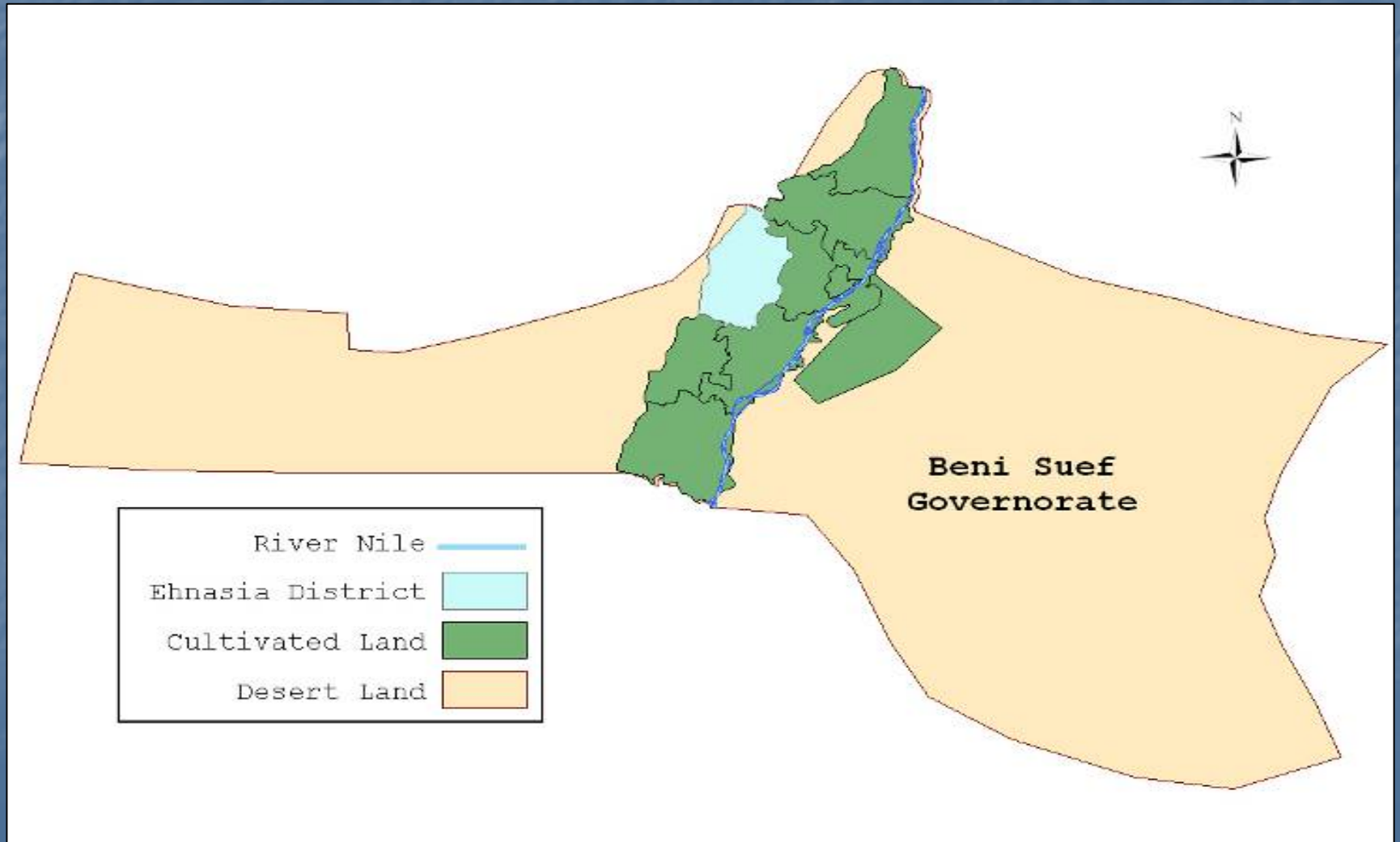


- فهم مشترك وتحليل وعمل شجرات المشكلات لمشكلات المياه بمحافظة بني سويف
- تحديد المركز الذي سيتم العمل به
- تشكيل لجنة المعنيين الرئيسيين





# مرکز اهناسيا



# المستوى الثاني: مركز اهناسيا

- ويقع علي بعد ١٧ كيلو جنوب غرب بنى سويف بها ٥ وحدات محلية قروية تحتوى علي ٣٥ قرية و ١٢٠ ترعة يعمل معظم سكانها بالزراعة ويتميز مركز اهناسيا بمناخه المعتدل .
- وعدد سكانه ٢٥٠ ألف نسمة
- تبلغ مساحة مركز اهناسيا ٤٦ الف فدان
- ويعتبر مركز اهناسيا من المراكز الزراعية الهامة ويبلغ نسبة العاملين بالزراعة فيه ٨٥% من عدد السكان

# انشطة المشروع على مستوى مركز اهناسيا



■ تحديد المعنيين بالمياه على مستوى المركز والقرى وتكملة المعنيين على مستوى المحافظة

■ عمل زيارات ميدانية للمعنيين بالمياه على مستوى المركز والقرى

■ تحليل مشكلات المياه المتعلقة بالمركز وعمل شجرة المشكلات وإيجاد فهم مشترك بين المعنيين المشاركين بالورشنة

■ تعميق للفهم المشترك بين المعنيين بالمياه على مستوى المحافظة والمركز وتبادل الآراء فيما يخص المشكلات المتعلقة بالمياه على المستويين

■ تحديد معايير اختيار المجتمعات التي سيعمل بها المشروع

■ تحديد المجتمعات



# انشطة المشروع على مستوى مركز اهناسيا

## معايير اختيار المجتمعات :

- ١- ان تكون القرية بها جمعية اهلية داخل المجتمع
- ٢- ان تكون بها مشكلات مرتبطة بمياه الشرب
- ٣- ان تكون بها مشكلات مرتبطة بمياه الري
- ٤- ان تكون القرى تابعة لمجالس قروية مختلفة
- ٥- ان تكون للقرى مبادرات في حل بعض المشكلات المماثلة
- ٦- القرى ذات التعداد الاكثر

# انشطة المشروع على مستوى مركز اهناسيا

## رؤية المركز

تحسين الإدارة والتخطيط عن طريق تفعيل نظم المعلومات كأداة للتخطيط والتنفيذ والإدارة والتشغيل والصيانة

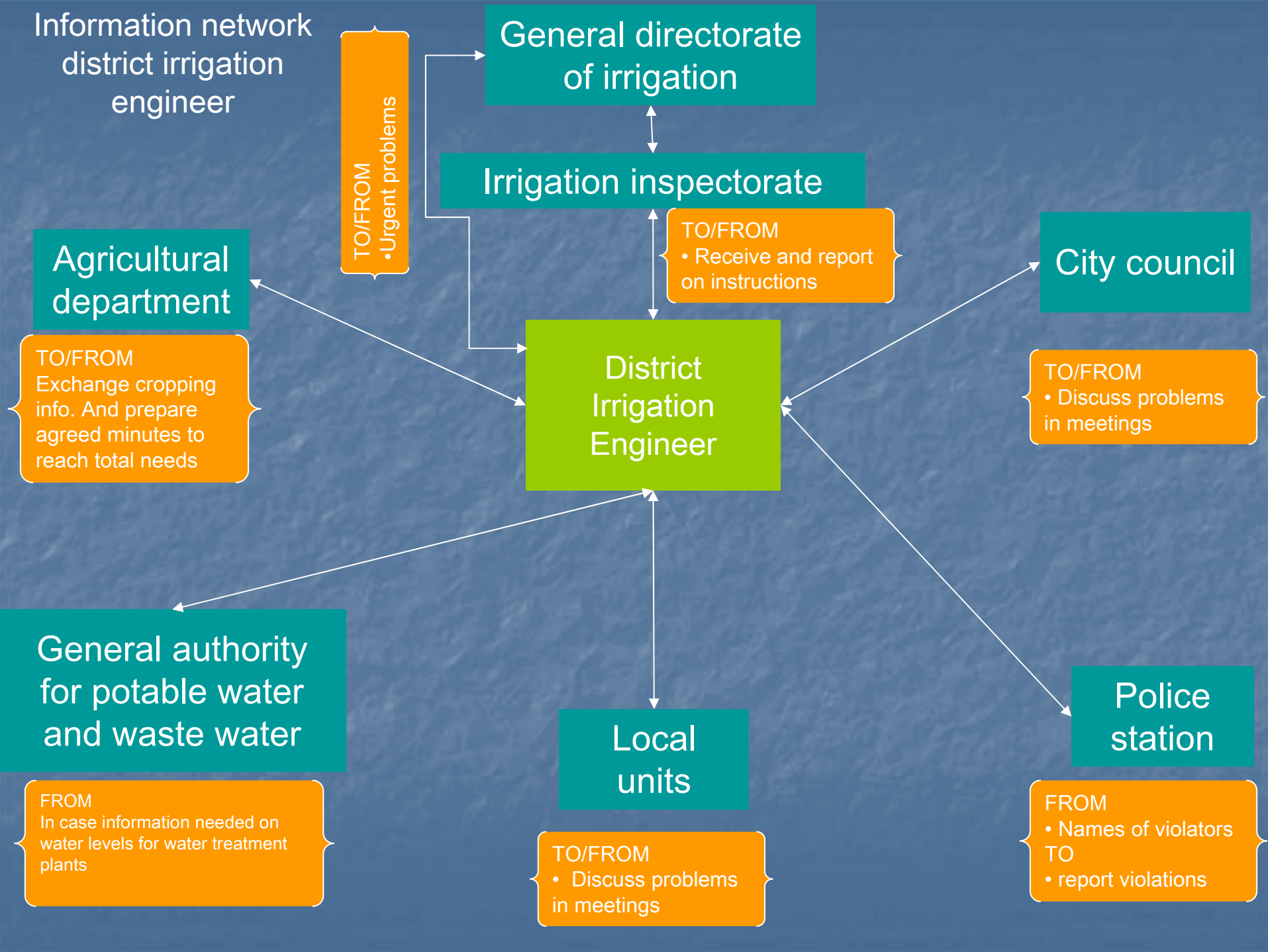
وزيادة الوعي وترشيد الاستهلاك للمياه و تدعيم التنسيق بين الجهات المختلفة و تدعيم المناطق المحرومة بشبكات النقل والتوزيع مع الإحلال والتجديد للشبكات المتهالكة في مياه الشرب

و استكمال مشروع الصرف الصحي ليغطي المدينة بالكامل والقرى الرئيسية القريبة من محطة المعالجة

و خدمة القرى البعيدة عن محطة المعالجة لاستخدام حلول صرف صحي غير تقليدية توفير مياه الري بالكمية والجودة المناسبة في الوقت المناسب و إيجاد نظم لجمع وتدوير المخلفات الصلبة لحماية المجاري المائية

# أنشطة المشروع على مستوى مركز اهناسيا

السيناريو المتدني وفيه تكون جميع العوامل التالية ضعيفة جدا	اقل من ٢٥%	اكثر من ٢٥%	السيناريو العالي وفيه تكون جميع العوامل التالية عالية جدا
●التنسيق	●التنسيق	●التنسيق	●التنسيق
●توافر ودقة وسهولة وكفاءة وسرعة تبادل المعلومات	●توافر ودقة وسهولة وكفاءة وسرعة تبادل المعلومات	●توافر ودقة وسهولة وكفاءة وسرعة تبادل المعلومات	●توافر ودقة وسهولة وكفاءة وسرعة تبادل المعلومات
●توافر الموارد المالية للأهالي	●توافر الموارد المالية للحكومة والأهالي	●توافر الموارد المالية للحكومة والأهالي	●توافر الموارد المالية للحكومة والأهالي
●زيادة الوعي وترشيد الاستخدام لمياه الشرب	●زيادة الوعي وترشيد الاستخدام لمياه الشرب	●زيادة الوعي وترشيد الاستخدام لمياه الشرب	●زيادة الوعي وترشيد الاستخدام لمياه الشرب
●حماية المجاري المائية من المخلفات الصلبة	●حماية المجاري المائية من المخلفات الصلبة	●حماية المجاري المائية من المخلفات الصلبة	●حماية المجاري المائية من المخلفات الصلبة
●إنشاء وتفعيل روابط مستخدمي مياه الري وترشيد الاستهلاك والالتزام بحقوق الآخرين	●إنشاء وتفعيل روابط مستخدمي مياه الري وترشيد الاستهلاك والالتزام بحقوق الآخرين	●إنشاء وتفعيل روابط مستخدمي مياه الري وترشيد الاستهلاك والالتزام بحقوق الآخرين	●إنشاء وتفعيل روابط مستخدمي مياه الري وترشيد الاستهلاك والالتزام بحقوق الآخرين
●تفعيل مشروع التوافق المائي	●تفعيل مشروع التوافق المائي	●تفعيل مشروع التوافق المائي	●تفعيل مشروع التوافق المائي
●ملائمة تقنيات شبكات الصرف الصحي لطبيعة الشوارع والمباني بالقرى والمناطق العشوائية	●ملائمة تقنيات شبكات الصرف الصحي لطبيعة الشوارع والمباني بالقرى والمناطق العشوائية	●ملائمة تقنيات شبكات الصرف الصحي لطبيعة الشوارع والمباني بالقرى والمناطق العشوائية	●ملائمة تقنيات شبكات الصرف الصحي لطبيعة الشوارع والمباني بالقرى والمناطق العشوائية



# المستوى الثالث : مستوى المجتمعات

□ العمل بقريتي المشاركة

وكساب المشاركة

□ قرية المشاركة

□ تبعد عن بني سويف بمسافة

٢٥ كيلو متر وتبعد عن مدينة

اهناسيا ٥ كيلو متر ويتبعها

أربعة توابع صغيرة ، مساحة

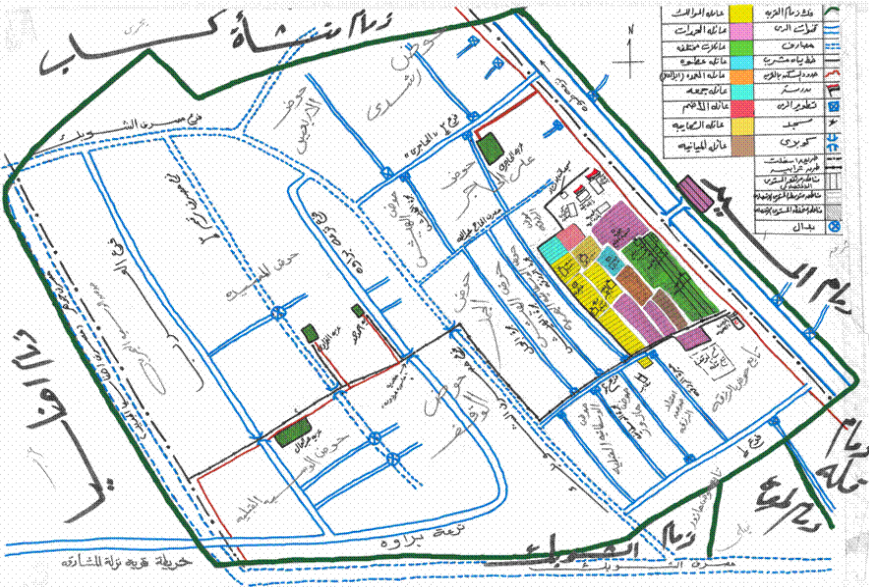
القرية وتوابعها الزراعية: 965

فدان عدد السكان: ٤٥٠٠ نسمة



# المستوى الثالث : مستوى المجتمعات

## الانشطة التي تمت بقرتي المشاركة وكساب



- تقديم فكرة المشروع لقيادات القرية وممثلي المجتمع
- عمل دراسة ميدانية وخريطة اجتماعية للقرية ولعب الاهالي في هذه الدراسة الدور الرئيسي
- تحديد ممثلي الاهالي ومستويات القرية المختلفة
- تحليل المشكلات بواسطة ممثلي القرية باستخدام اداة شجرة المشكلات
- تشكيل لجنة المياه بالقرية



# انشطة تمت على المستويات الثلاثة



□ تبادل الاراء بين المستويات الثلاثة حول شجرات المشكلات الخاصة بالمحافظة-المركز- القرية لكي يكون هناك توافق في الرؤى

□ جمع البيانات الت توصف المشكلات الموجودة بشجرة المشكلات على المستويات الثلاثة

□ تبادل البيانات بين الحكوميين والأهالي

□ تطبيق نموذج البيزيان بمشاركة المعنيين وممثلي المجتمعات على المشكلات المقترحة من قبل المستويات المختلفة

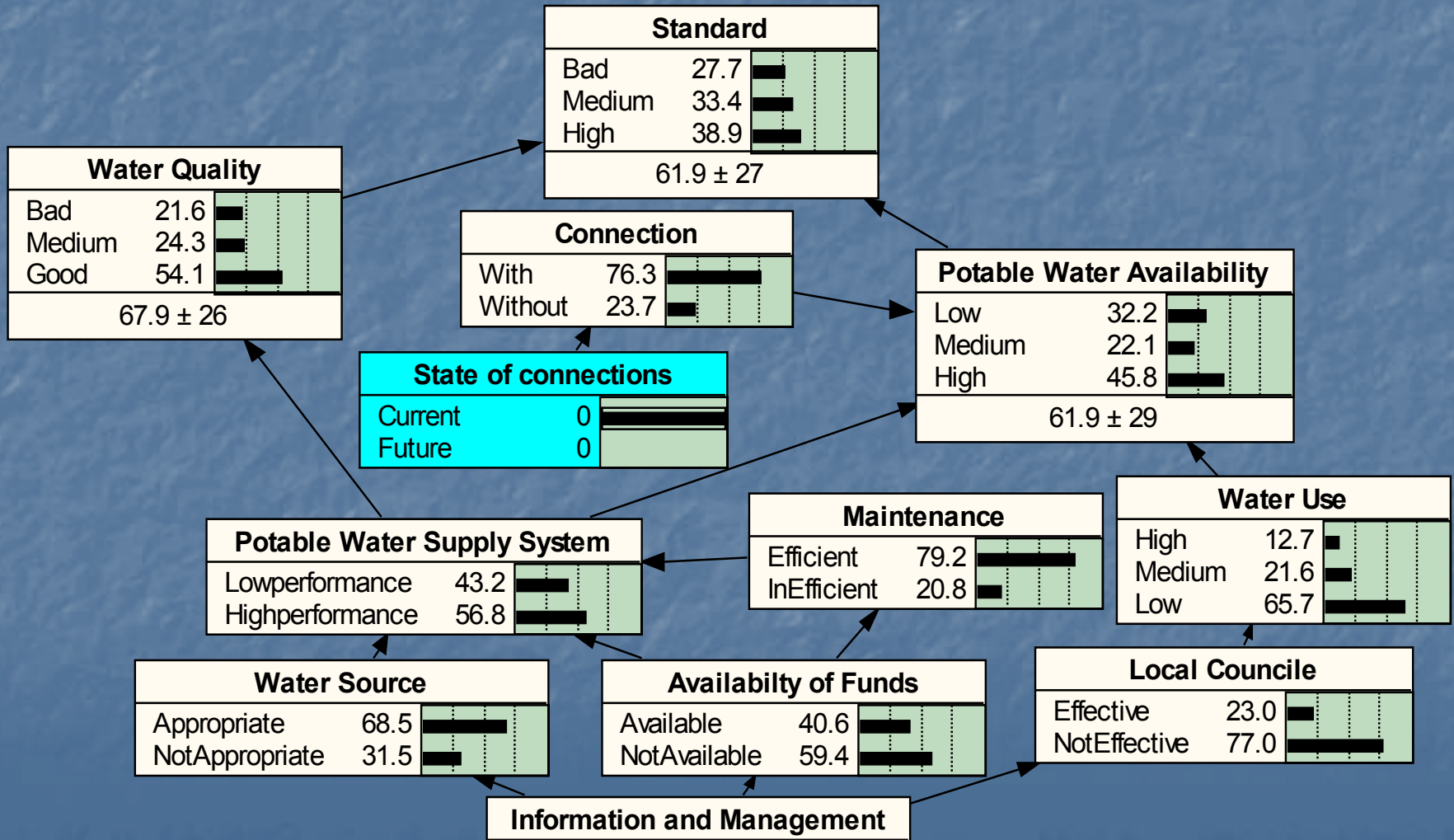
□ شرح نمزج البيزيان المساعد في اتخاذ القرار بواسطة مركز بحوث التنمية والتخطيط التكنولوجي

□ وضع الرؤية الخاصة بمجمعي المشاركة وكساب والمركز

□ وضع السيناريوهات المتوقعة خلال العشرة اعوام القادمة

□ وضع الاستراتيجيات الخاصة بالقريتين والمركز

# Belief Network (Potable Water Network)



# المستوى الثالث : مستوى المجتمعات

## الانشطة التي تمت بقريتي المشاركة وكساب

- مثال الرؤية والاستراتيجيات بالمرحلة الاولى
- بحلول عام ٢٠١٥ يزداد نسبة المتصلين بشبكة مياه الشرب من ٣٣% الي ١٠٠% من سكان القرية وتوابعها صالحة للاستخدام الآدمي ويصبح ٧٥% من منازل القرية متصلة بنظام صرف صحي غير تقليدي ووجود نظام صرف صحي ل ٢٥% من المنازل وان يكون منسوب مياه الري يغطي جميع الفروع والمساقى وتحويل نظام الري الي تيار مستمر بدلا من نظام المناوبة وخفض نسبة الأراضي الزراعية التي تعاني من نقص المياه من ٨٣% الي ١٠%

# المستوى الثالث : مستوى المجتمعات

## الانشطة التي تمت بقريتي المشاركة وكساب

سيناريوهات المرحلة الاولى بالمشاركة

السيناريو الأول

التمويل كافي و تعاون الجهات الحكومية كافي

السيناريو الثاني

التمويل كافي و تعاون الجهات الحكومية غير كافي

السيناريو الثالث

التمويل غير كافي و تعاون الجهات الحكومية كافي

السيناريو الرابع

التمويل غير كافي و تعاون الجهات الحكومية غير كافي

# المستوى الثالث : مستوى المجتمعات

## الانشطة التي تمت بقرتي المشاركة وكساب

### استراتيجيات المرحلة الاولى بالمشاركة

- العمل على خلق مورد مالي للجمعية من خلال استثمار القرض من اجل إدرار عائد للجمعية يستخدم في كافة المشاريع الخدمية التي تخدم الرؤية وتعود بالنفع على المجتمع
- ضرورة إثبات الجدية والعمل من اجل إتمام الرؤية وذلك للجهات المانحة للحصول المنح
- البحث عن جهات مانحة وممولة وتقديم الرؤية إليهم
- خلق علاقة جيدة مع الجهات المعنية للاستفادة من الخطة العاجلة بالوحدات المحلية ومن صناديق الخدمات بالمحافظة والوحدات المحلية
- الاتصال بالمؤسسات والجهات المعنية بتقديم الخدمات وهي جهات أهلية
- تحفيز المجتمع من اجل المشاركة العينية وبالمجهودات المختلفة لإنجاح هذه الرؤية

# المستوى الثالث : مستوى المجتمعات

الأنشطة التي تمت بقريتي المشاركة وكساب

السناريوهات بعد تعديلها بالمرحلة الأولى بناء على البيانات التي تم توفيرها



السيناريو الأول

توافر التمويل و توافر تعاون الجهات المعنية

السيناريو الثاني

توافر التمويل و غير متوفر تعاون الجهات المعنية

السيناريو الثالث

غير متوفر التمويل و توافر تعاون الجهات المعنية

السيناريو الرابع

غير متوفر التمويل و غير متوفر تعاون الجهات المعنية

# المستوى الثالث : مستوى المجتمعات

## الأنشطة التي تمت بقريتي المشاركة وكساب

الاستراتيجيات بعد تعديلها بالمرحلة الأولى بناء على البيانات التي تم توفيرها

- فتح الحوار مع كافة الجهات المعنية وعلى كافة المستويات و فتح قنوات الاتصال بالجهات المعنية في اتجاهين وذلك بإشراكهم في الأنشطة الخاصة بالرؤية وعرض الرؤية على الجهات المعنية لدفعهم للمشاركة وتفعيل العمل داخل القرية ودعوة المسؤولين المعنيين إلى أرض الواقع للتعرف على المشاكل رؤى العين للوقوف على الأنشطة والمساعدة للوصول إليها وعمل ندوات بالجمعية ودعوة الحكوميين للتعرف على رؤية القرية
- المتابعة المستمرة للحكوميين دون ملل
- استخدام الأعضاء المحليين بالقرية لخدمة أنشطة الرؤية مع عرض الرؤية على أعضاء مجلس الشعب والشورى لاستفادة بهم لتنفيذ أنشطة الرؤية واستخدام الشخصيات المؤثرة بالقرية لدعم أنشطة الرؤية عند الحكوميين
- الانضمام إلى الاتحاد النوعي للضغط بقوة الاتحاد على الحكوميين لحل المشاكل التي تعيق الرؤية وكذلك الاتصال بالجمعيات الكبيرة الأم عمل توأمة معها لخدمة أنشطة الرؤية
- إثبات الجدية في العمل لنيل احترام الآخرين
- تعبئة المجتمع للمساعدة لحل مشاكل الرؤية مع الحكوميين والإعلان عن أنشطة الرؤية بالقرية

# الدروس المستفادة بالمرحلة الاولى

□ لم يكن الوصول الى الفقراء بالشيء السهل ولكن يحتاج الى مراجعة لكي يتم تمكينهم

□ لم ننجح في اقناع الاهالي وحتى على مستوى الحكوميين بإقناعهم بنظام البزيان الذي يحتاج الى مهارات خاصة لمنفذه وأيضا لمستخدمه

□ تم تجميد العمل بمدينة اهناسيا حيث ان مدينة اهناسيا تحتوي على اتجاهات مختلفة وعدم تجانس فهي خليط من العرب والفلاحين والحضر ومن الصعوبة بمكان ان تجد هذا التجمع في مكان واحد ووجود مشكلات بين العائلات اثرت على العمل الاجتماعي بالقرى بالإضافة الى ان تعداد المدينة يتعدى ٤٠٠٠٠ نسمة

□ لم يتم التأكيد على النظرة الحقوقية ناحية حقوق المواطنين في المياه والموضوعات الاخرى

□ اندماج الحكوميين مع الاهالي شيء يحتاج مهارات تيسيره عالية من اجل الوصول لذلك

□ تركيز الاهالي على الجوانب التنفيذية اكثر من الجوانب الخاصة بالتخطيط وتحويلهم وجذب انتباههم لأهمية عملية التخطيط والمشاركة في صنع القرار تحتاج الى اختيار المدخل المناسب للناس لإقناعهم

□ طول فترة التخطيط تؤدي الى فقد بعض المشاركين للحماس

□ يركز المشروع على الفقراء و المهمشين من الرجال والسيدات واغلب هذه الفئة لا تستطيع القراءة

□ والكتابة فلا بد من استخدام ادوات تساعد على التفاعل والتعامل و توظيف امكانياتهم المتاحة وإذا استلزم الامر الكتابة لا بد من توفير من يساعدهم

□ التركيز على مركز اهناسيا فيما يخص تحليل المشكلات ووضع الاستراتيجيات

# المرحلة الثانية

# تطوير العمل بكساب والمشاركة بناء على الدروس المستفادة

- تشكيل مجموعات المزارعين والمجموعات النسائية من السيدات الفقراء وصغار المزارعين والذين يعانون من مشكلات بنهايات مساقيهم
- مراجعة الخريطة الاجتماعية بمشاركة هذه المجموعات وقيادات القرية وممثلي الجمعية
- مراجعة شجرة المشكلات وإعادة تعديلها بما ينطبق على الوضع القائم
- قامت المجموعات النسائية ومجموعات المزارعين بجمع البيانات الميدانية والتي توصف المشكلات التي ذكرت من قبل الاهالي بشجرة المشكلات
- تم تشكيل فرق عمل من خلال الجمعية وبمساعدة الجهات الحكومية بعمل قاعدة بيانات للجمعية لاستخدامها داخل المشروع بصفة خاصة وللجمعية بصفة عامة

# تطوير العمل بكساب والمشاركة بناء على الدروس

## المستفادة

### الرؤية:

بحلول عام ٢٠١٥ يزداد عدد المتصلين من القرية و التوابع بشبكة مياه الشرب إلى ٧٥% من عدد الأسر و يزداد نصيب الفرد داخل المنازل إلى ٦٠ لتر بصفة منتظمة و حسب المواصفات القياسية و يزداد عدد المتصلين بنظام الصرف الصحي إلى ١٠٠% و منهم ٦٠% متصلين بنظام تجميع آمن للصرف الصحي مع انخفاض مستوى المياه تحت السطحية و تقليل نسبة التلوث بها و تجميع القمامة في مكان آمن خارج الكتلة السكنية و تقل نسبة الأراضي التي تعاني من نقص المياه بنهايات المساقي إلى ٥٠% من مجموع الأراضي التي تتأثر حاليا و ذلك بمشاركة بين الأهالي و المسؤولين في التخطيط و التنفيذ و المتابعة.

### العوامل المؤثرة:

و عي المواطنين

تقبل المشاركة بين الأفراد و المسؤولين

المعلومات المتاحة

### السيناريو الأول:

معلومات متاحة كافية و دقيقة

تقبل المشاركة بدرجة عالية

و عي المواطنين بدرجة عالية

# تطوير العمل بكسب والمشاركة بناء على

## الدروس المستفادة

### السيناريو الثاني:

معلومات متاحة كافية و دقيقة

ضعف تقبل المشاركة

وعي المواطنين بدرجة عالية

### النتيجة:

تنفذ مشروعات بدون أخذ رأي الأهالي ، ضعف استمرارية هذه

المشروعات ، استفادة محدودة

### السيناريو الثالث:

معلومات متاحة كافية و دقيقة

تقبل المشاركة بدرجة عالية

وعي المواطنين بدرجة اقل

### النتيجة:

تنفذ المشروعات لخدمة المواطنين و الاتفاق معهم و لكن احتمالات

الاستمرارية ضعيفة و الاستفادة قليلة

### السيناريو الرابع:

معلومات متاحة غير كافية

ضعف تقبل المشاركة

وعي المواطنين بدرجة اقل

### النتيجة:

المشروعات لن تقام و إن أقيمت لن تفي بمتطلبات الناس، و ستكون

مشروعات غير ذات أولوية، تتسم بضعف الاستمرارية و قلة الاستفادة



# تطوير العمل بكساب والمشاركة بناء على الدروس المستفادة

## السيناريو الخامس:

معلومات متاحة كافية و دقيقة  
ضعف تقبل المشاركة  
وعي المواطنين بدرجة اقل

## النتيجة:

تنفذ مشروعات بدون أخذ رأي الأهالي و وضع رأيهم في الاعتبار ، ضعف الاستمرارية ، استفادة محدودة

## السيناريو السادس:

معلومات متاحة غير كافية  
تقبل المشاركة بدرجة عالية  
وعي المواطنين بدرجة عالية

## النتيجة:

تكون المشروعات ليست ذات أولوية و قد يظهر لها آثار سلبية لم تؤخذ في الاعتبار

## السيناريو السابع:

معلومات متاحة غير كافية  
ضعف تقبل المشاركة  
وعي المواطنين بدرجة عالية

## النتيجة:

احتمال تنفيذ مشروعات ليست ذات أولوية ، تنفيذ مشروعات مع الاستمرارية و فائدة تعود على المواطنين  
تم اختيار السيناريو الرابع

# تطوير العمل بكساب والمشاركة بناء على الدروس المستفادة

## الاستراتيجيات:

1. التنسيق بين المسؤولين و أفراد المجتمع عند تنفيذ و متابعة و إدارة المشروعات
2. البحث عن المعلومات اللازمة لتنفيذ المشروعات و تبادلها بين أفراد المجتمع و الجهات التنفيذية
3. توجيه التمويل الحكومي للوصول إلى مشروعات تخدم رؤية القرية و توابعها مع البحث عن مصادر أخرى للتمويل

# المرحلة الثالثة

# عقد اجتماع لوضع خطة العمل من ٢٢ مارس حتى يوليو ٢٠٠٦

□ عقد اجتماع يوم ٢٢ مارس لمراجعة المعايير الخاصة باختيار المناطق الجديدة في حضور ممثلي الجهات المعنية ( الري - الزراعة - المحافظة - مياه الشرب - الشؤون الاجتماعية - الاتحاد النوعي لحماية البيئة بنى سويف )

□ عقد اجتماع لاختيار المناطق الجديدة ولكن نظرا لعدم اكتمال جمع البيانات تم استكمال جمع البيانات وتحديد ميعاد آخر لعقد اجتماع لتحديد المناطق الجديدة ٤ أبريل .

□ عقد اجتماع لمراجعة البيانات وعمل المقارنات استقر الحاضرين من ( المحافظة والمركز و الري و الزراعة وشركة مياه الشرب وخمسة أعضاء من الاتحاد ومشاركة الهيئة القبطية الإنجيلية للخدمات الاجتماعية وجامعة القاهرة على ( المماليك - ادراسيا - منهرو - منيل هاني )

**قامت اللجنة المشكلة من ممثلين عن الشركاء بالمشروع :-**

منسق المشروع

الهيئة القبطية الإنجيلية .

عضو الاتحاد .

الشؤون الاجتماعية.

**بالمرور على القرى الأربعة للتأكد من البيانات واستقرت اللجنة على اختيار :**

المماليك .

البهسمون .

منيل هاني .

# عقد مؤتمر لعرض أنشطة المشروع على قيادات المجتمعات الثلاثة بمشاركة :

- الاتحاد النوعي لحماية البيئة ببني سويف
- هيئة كير
- سكرتير عام محافظة بني سويف
- رئيس الوحدة المحلية
- الهيئة القبطية الإنجيلية
- جامعة القاهرة

## ما تم في المؤتمر :

- قام رئيس الاتحاد النوعي وعضو مجلس الشعب عن اهناسيا بتقديم المشاركين من المشروع والإعلان عن بدء المؤتمر .
- قام جلال منسق ميداني المشروع بعرض الأنشطة وما هو المشروع.
- قام رئيس جمعية كساب بعرض الاستفادة التي عادت على القرية من المشاركة بالمشروع .

- عقد تدريب خاص بنظام المعلومات الجغرافي **GIS** شارك فيه كل من الجهات التالية :  
( شؤون البيئة - الزراعة - الري - شركة مياه الشرب - الهيئة القبطية الإنجيلية)
- عمل تدريب على كيفية جمع البيانات شارك فى هذا التدريب ممثلين عن الجمعيات ومتطوعين من المجتمعات الثلاثة بمشاركة فريق العمل الميداني هيئة كير + الهيئة الإنجيلية
- رسم الخريطة الاجتماعية الخاصة بالقرى الثلاثة (موضحة الأحواض - مشاكل القرية - مواقع المشكلات).
- رسم خريطة سكنية للقرى توضح مصادر المياه بالقرية والمنازل المتصلة والمحرومة من مياه الشرب .

# عمل شجرة المشكلات الاولية الخاصة بالقرى الثلاثة على مشكلات:

- مياه الشرب .
- مياه الري.
- الصرف الصحي .
- المياه تحت السطحية .
- عمل مقابلات مع السيدات والرجال لجمع بيانات عن مشكلات متعلقة بمياه الشرب ومياه الري من خلال استمارات
- عرض تحليلي للاستمارات واستخراج المشكلات المتعلقة بالمياه بكل قرية
- لقاء مع مسؤولين حكوميين والمسؤولين من الجمعيات بالقرى الثلاثة وعرض شبكة المشكلات

- تجميع شجرة المشكلات الخاصة بكل قرية في شجرة مشكلات واحدة
- لقاء مع المسؤولين الحكوميين لعرض شجرة المشكلات بعد تجميعها ووضعها في الشكل النهائي
- تدريب المجموعات على كيفية وضع الرؤية الاستراتيجية والسيناريوهات
- وضع الرؤية لكل قرية بناء على شجرة المشكلات الخاصة بها
- وضع السيناريوهات المحتملة
- تحويل شجرة المشكلات الى شجرة اهداف
- تحديد الاطراف والجهات الفاعلة والأدوار التي يقوموا بها لتحقيق الاهداف
- عمل الشبكة العنكبوتية لأهم الاطراف الفاعلة

## رؤية واستراتيجيات قرية البهسمون الرؤية

بحلول عام ٢٠١٦ م يتم تقليل نسبة الأراضي البور من ١٦ % إلى ٥ % مع توصيل مياه الري لجميع الترع والفروع بالكم والكيف المناسبين وتخفيض نسبة المياه تحت السطحية من ( ٠,٧٥ سم إلى ( ١,٥٠ سم وثباتها مع إيجاد وسيلة آمنة للتخلص من مخلفات الصرف الصحي وزيادة عدد السكان المتصلين بمياه الشرب عن ٤٣ % إلى ٩٠ % مع زيادة نصيب الفرد من ٣٥ لتر/ يوم إلى ٦٠ لتر /يوم طبقا للمقاييس الجودة المصرية .

# استراتيجيات مجتمع البهسمون

- ▶ تنمية الموارد المالية للجمعية ومشاركة المجتمع بالجهود الذاتية .
- ▶ توجيه التمويل الحكومي للعمل في إطار الرؤية.
- ▶ فتح قنوات تمويلية مع الجهات المانحة.
- ▶ تفعيل المشاركة المجتمعية
- ▶ فتح قنوات للحوار المستدام مع الجهات الحكومية
- ▶ إتاحة المعلومات للتغلب على عدم كفاية المعلومات والبيانات
- ▶ الدخول في شراكة مع كيانات كبرى مثل الاتحادات النشيطة ببني سويف

■ تحديد الأنشطة للأهداف مع الوضع في الاعتبار قدرات الأطراف الفاعلة والسيناريوهات والاستراتيجيات وتحديد الموارد المطلوبة ومتى يتم تنفيذ هذا النشاط ومن المسؤول عنه

■ التخطيط لمركز اهناسيا

بنفس الطريقة السابقة من خلال دراسة عينة من القرى الممثلة للاتحاد النوعى لحماية البيئة ببنى سويف

# في هذه المرحلة تم تطوير رؤية مركز اهناسيا

بحلول عام ٢٠١٧

1. زيادة متوسط نصيب الفرد في المركز من مياه الشرب من ٥٤ لتر في اليوم إلى ١٠٠ لتر في اليوم طبقاً للمواصفات القياسية المصرية لمياه الشرب .
2. توفير مياه الري بالكمية والجودة المناسبة وفي الوقت المناسب مع حسن استخدام مياه الري بالمشاركة وإيجاد اسلوب لتدوير المخلفات الصلبة لحماية المجاري المائية ورفع كفاءة الصرف المغطى والإحلال والتجديد للشبكات وخصوصا التي مر عليها اكثر من ٢٠ عاما .
3. استكمال مشروع الصرف الصحي ليغطي المدينة بالكامل والقرى الرئيسية القريبة من محطة المعالجة واستخدام حلول غير تقليدية للصرف الصحي لباقي قرى المركز البعيدة عن محطة المعالجة

# تطوير الاستراتيجيات

## الاستراتيجيات

- رفع الوعي في مجال استخدام ترشيد المياه والمحافظة عليها من التلوث
- تفعيل دور روابط مستخدمي المياه وإنشاء روابط جديدة في الأماكن
- التنسيق بين الجهات المعنية بإدارة واستخدام المياه لتوفير وسهولة تبادل المعلومات
- العمل على رفع المشاركة الشعبية والتنظيمات المعنية بالإدارة المحلية للموارد المائية
- البحث عن جهات تمويل لتمويل المشروعات
- رفع الوعي لدى المرأة وتمكينها في مجال إدارة واستخدام المياه
- عمل برامج تدريبية لبناء القدرات الحكومية في مجال إدارة المياه
- رفع كفاءة شبكات الري والصرف ومياه

## التغيرات التي تم رصدها بعد عمل المشروع بالمنطقة طبقاً لأراء الاهالي بالقرى

- انتشار روح المبادرة للتعامل مع المشكلات والسعي لحلها
- وجود جمعية فعالة ومجموعات فعالة تعمل بالتعاون فيما بينها سعياً للصالح العام للقرية
- خلق روح العمل الجماعي
- العمل طبقاً لإستراتيجية تم بناؤها بناء على السيناريوهات المتوقعة بواسطة ممثلي اهالي القرية من المجموعات الممثلة للقرية
- خروج المرأة لمشاركة الرجل في القضايا المتعلقة بالمياه بالقرية بعدما كانت هذه القضايا حكر على الرجال
- وجود قاعدة بيانات مقبولة من المجتمع وقد تم بناؤها بواسطة المشاركين من اهالي القرية

## التغيرات التي تم رصدها بعد عمل المشروع بالمنطقة طبقا لآراء الاهالي بالقرى

- اختفاء بعض المشكلات التي كان يعاني منها اهالي القرية وبخاصة الفقراء
- انتشار مبدأ الحق في المياه بين بعض المشاركين من المجموعات
- رفع قدرات ممثلي المجتمع من خلال التدريبات التي تمت بالقرية
- قدرة بعض الجمعيات على مخاطبة بعض الجهات المانحة والحصول منها على تمويل
- فتح قنوات الاتصال بين ممثلي القرية والجهات الحكومية المعنية بالمياه على مستويات مختلفة
- رفع الوعي لدى اهالي القرية باهمية المشاركة للتغلب على مشكلاتهم
- احساس الاهالي بأنهم المحرك الاساسي في صنع القرار وتملكهم للأفكار ادى الى الحفاظ ما تم الوصول اليه

# الفوائد التي تم تحقيقها

- استحداث آليات تعاون بين الفنيين والمستخدمين المعنيين بشؤون المياه علي مستوي المراكز والقرى.
- إتاحة الفرصة لتبادل منظم للمعلومات والخبرات والآراء بين المعنيين بالمياه ( افقياً وراسياً )
- تبادل الخبرات والتعرف علي مشاكل المياه علي المستوي الاقليمي وزيادة التعاون الفني بين دول المنطقة العربية.

# الأنشطة والمخرجات على مستوى المجتمعات

## المشروعات الاسترشادية التي تمت بقرى المشروع

- مشروع التخلص من المياه تحت السطحية والصرف الصحي بطريقة امنة بتوفير وسيلة للكسح بقرية المشاركة وكساب وقد نفذ المشروع بمشاركة في التمويل من ميزانية المشروع وإدارة تنمية القرية بالمحافظة و بمساهمة من الاهالي والجمعية .
- توفير مياه الشرب للفئات المحرومة ورفع الوعي لدى الاهالي بأهمية الحفاظ على المياه كما ونوعا وقد نفذ المشروع بمشاركة في التمويل من ميزانية المشروع وإدارة تنمية القرية بالمحافظة والصندوق الاجتماعي و بمساهمة من الاهالي والجمعية بالمشاركة وكساب .
- توفير مركز لصيانة وحل اعطال مياه الشرب وسيتم امداد الخدمة لتشمل ايضا اعطال تطوير الري بقرية المشاركة وسوف يخدم القرى المجاورة

# الأنشطة والمخرجات على مستوى المجتمعات

## المشروعات الاسترشادية التي تمت بقرى المشروع

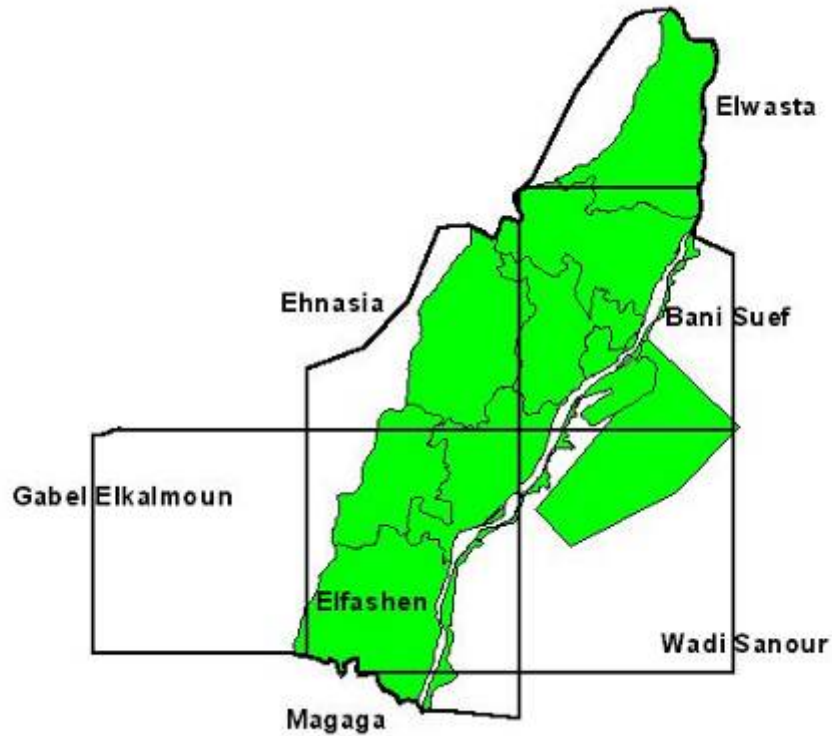
- تم تفعيل دور الجمعيات مع الجهات المعنية بالري المطور وبتنسيق الادارة المركزية للموارد المائية و الري ببني سويف للتغلب على مشكلات تطوير الري بكساب والمشاركة
- التخطيط لحل مشكلات صيانة المحابس الخاصة بشبكة مياه الشرب بالمشاركة ما بين شركة مياه الشرب وجمعية المشاركة
- تمت صياغة المقترحات الخاصة بالمشروعات الاسترشادية بقرى منيل هاني والبهسمون والممالك للتغلب على بعض المشكلات التي تم الوصول اليها من خلال التحليل الذي تم وحل بعض المشكلات التي تعاني منها المجموعات المستهدفة وسيشارك في تمويل هذه المقترحات مرفق البيئة العالمي GEF

# الأنشطة والمخرجات على مستوى المجتمعات

## المشروعات الاسترشادية التي تمت بقرى المشروع

- مشروع توصيل مياه الشرب لعدد ١٠٠٠ أسرة وتغطية جزء من القرية بنظام المياه الرمادية
- مشروع توصيل مياه الشرب لعدد ٦٠ أسرة وتوفير وسيلة للتخلص من المخلفات الصلبة والسائلة بطريقة آمنة مع رفع وعي الأهالي بالحفاظ على المياه من الأهدار والتلوث مع توعية الأهالي بأهمية المشاركة
- مشروع المركز انشاء برنامج نظم المعلومات الجغرافية وتم توفير هذا البرنامج في ستة جهات حكومية وأهلية

# الأنشطة والمخرجات على مستوى المركز





# الرصيد الحقيقي للمشروع

- مجموعة عمل قادرة على نقل وتطوير منهج المشروع.
- شراكة بين منظمات المجتمع المدني تهدف للعمل مع الجهات التنفيذية لتطوير قطاع المياه.
- شبكة من العلاقات على المستوى المحلي والقومي والعربي.
- منهج متكامل صالح للتطبيق في زمن وتكلفة مناسبة للسياق المصري.

شكرا لمشاركتكم

Thank You

[WWW.EMPOWERS.INFO](http://WWW.EMPOWERS.INFO)